

## **СТРАТЕГИЧЕСКАЯ ЭКОЛОГИЧЕСКАЯ ОЦЕНКА ДЛЯ РЕГИОНАЛЬНОГО И МУНИЦИПАЛЬНОГО ПЛАНИРОВАНИЯ. ПРИМЕР ТОМСКОЙ ОБЛАСТИ**

В 2004-2006 годах в Томской области был реализован пилотный проект по стратегической экологической оценке. Проект осуществлялся при поддержке Программы ООН по окружающей среде (ЮНЕП) и был направлен на апробацию современных подходов к СЭО. Особый акцент был сделан на интеграцию процессов стратегического планирования и СЭО. Эта разновидность СЭО упоминается в методической литературе как метод интегрированной оценки/ планирования<sup>1</sup>.

Целью данного проекта была максимальная интеграция СЭО в процесс планирования. Подходы и требования Протокола по СЭО использовались в качестве методического руководства<sup>2</sup>. Важным критерием отбора пилотных проектов было желание и готовность органов планирования участвовать в СЭО и принимать его результаты, встраивая рекомендации в программу/стратегию.

В рамках проекта проведены СЭО:

- Стратегии развития Томской области до 2020 года и Плана развития на 2006-2010 г.г. (далее – Стратегия);
- Плана социально-экономического развития Томского района на 2005-2009 годы (далее – План СЭР Томского района);
- Программы развития Моряковского сельского округа, Томский район (далее – Программа);
- Программы развития Рыбаловского сельского округа, Томский район (далее – Программа).

Такое сочетание нескольких взаимосвязанных стратегических инициатив позволило добиться определенного синергического эффекта, как в части организации СЭО, так и в части внедрения рекомендаций СЭО.

### ***СЭО Стратегии развития Томской области до 2020 года и Плана развития на 2006-2010 г.г***

СЭО была организована по поручению Заместителя Губернатора Томской области. Процесс СЭО был организован параллельно с процессом планирования. В работе команды СЭО активное участие принимали сотрудники Администрации. Взаимодействие команды СЭО с группой разработчиков Стратегии носило ограниченный характер.

Были проанализированы исходные условия, процесс планирования, структура и содержание Стратегии и Программы. Впервые в России в рамках СЭО был проведен целевой анализ. В работе использовались методы анализа сценариев, был проведен экологический и социальный анализ приоритетных для Томской области секторов экономики. Значительное внимание было

---

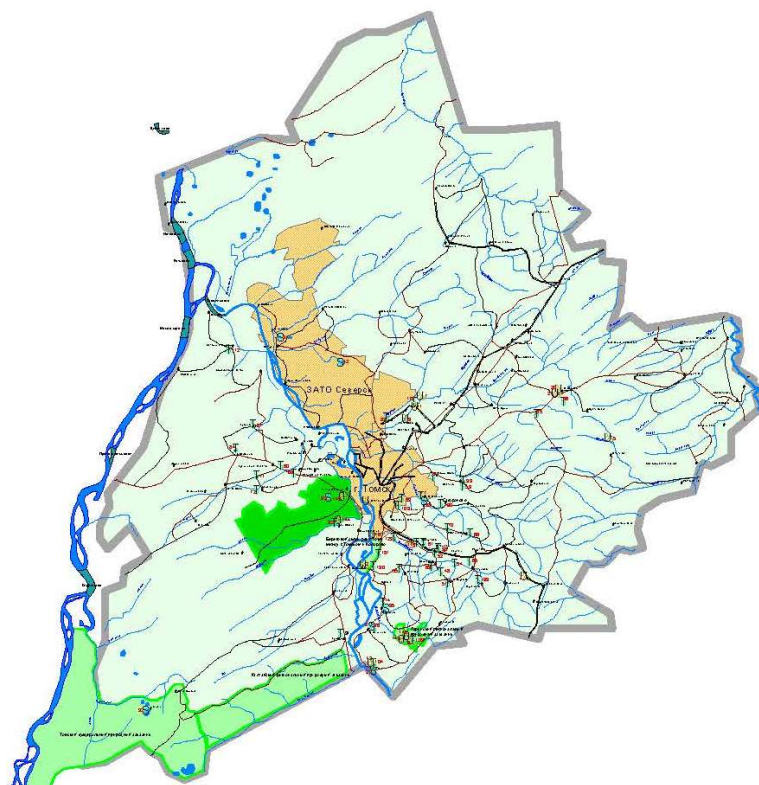
<sup>1</sup> <http://www.unep.ch/ETB/areas/inteAsse.php>

<sup>2</sup> Как известно, Российская Федерация не подписала Протокол по СЭО, поэтому соблюдение его требований не является требованием законодательства

уделено обсуждению с заинтересованными сторонами. Диалог был организован как в рамках планирования, так и в рамках оценки.

По результатам оценки, были сделаны выводы о высоком техническом качестве разработанной Стратегии, четкой расстановке приоритетов, ясной и обоснованной смене приоритетов развития. Вместе с тем, было отмечено несоответствие Стратегии некоторым принципам устойчивого развития. Были сделаны рекомендации по доработке Стратегии, сформулированы условия, которые обеспечат ее успешное выполнение.

### **СЭО Плана социально-экономического развития Томского района на 2005-2009 годы**



СЭО Плана СЭР Томского района выполнялась после утверждения Плана (ex-post СЭО). Основной причиной, по которой данная стратегическая инициатива была выбрана в качестве пилотного проекта, была высокая мотивация Администрации Томского района и поддержка Администрации Томской области. По результатам СЭО была выполнена корректировка Программы СЭР при очередном ее пересмотре.

Качество Плана было существенно ниже, чем качество Стратегии, что связано с существенными

ограничениями в ресурсах, затраченных на планирование. Команда СЭО предложила ряд рекомендаций по улучшению структуры Плана. Для анализа Плана был широко использован метод SWOT-анализа, широко используемый в тот момент на местном уровне. Также, был выполнен целевой анализ. Особое внимание было уделено консультациям с заинтересованными сторонами, что обеспечило дополнительную поддержку на местном уровне. Администрация высоко оценила значение проведенной СЭО для улучшения системы планирования в районе.

### **СЭО Программ развития Моряковского и Рабыловского сельских округов**

Программы развития сельских округов имели, в первую очередь, бюджетную направленность и были подчинены Плану развития района. Были проанализированы структура, система целеполагания, механизмы реализации Программы, а также их экологический контекст, выданы рекомендации по уточнению и мониторингу программ.

**Основные наблюдения:**

- Качество стратегического документа напрямую влияет на возможности и качество СЭО. В то же время, проведение СЭО может способствовать улучшению стратегического решения и самой системы планирования.
- Наиболее эффективны те СЭО, где органы планирования тесно сотрудничали с группой СЭО;
- Безусловным преимуществом является проведение СЭО параллельно с формированием программы; однако в ряде случаев и более позднее проведение СЭО может давать положительные результаты; важно, чтобы это было привязано к конкретным решениям по данной инициативе;
- Эффективность СЭО повышается при использовании методов, понятных специалистам по планированию;
- Вовлечение заинтересованных сторон в обсуждении программ развития и проведении СЭО может способствовать построению партнерских отношений уже на ранних стадиях планирования, и в конечном итоге – способствовать мобилизации ресурсов общества для реализации программы. В то же время, заинтересованность общественности в обсуждениях стратегических программ на ранних этапах не обязательно высока; необходимы программы, способствующие повышению потенциала всех заинтересованных сторон.